

# Entre Vues 2010

## Service de la Diffusion

### Tournées Art et Vie

### Bilan 2009

**2766** subventions octroyées :

1417 concerts soutenus, dont notamment

- 276 en jazz
- 260 en musique classique professionnelle
- 235 en chanson française
- 232 en rock
- 145 en chanson jeune public
- 111 en musiques du monde, etc.

1204 représentations en théâtre, conte, arts forains

50 représentations en danse contemporaine, urbaine et jeune public

95 représentations de spectacles pluridisciplinaires et/ou littéraires

A tout ceci s'ajoutent 1589 représentations de théâtre et chanson à l'école.



Le Service de la diffusion des arts de la scène  
Tournées Art et Vie  
Bilan de l'année 2009

## I. INTRODUCTION

### Missions du Service de la Diffusion

La mission du Service de la diffusion consiste à soutenir la décentralisation des arts de la scène au sein de la Communauté française. Il complète ainsi les aides octroyées par les Services structurels des arts de la scène (Théâtre, Musique -classique et non classique- Danse, Cirque, arts de la rue et arts forains). Les subsides octroyés par le Service de la diffusion sont complétés par les interventions des Provinces en Wallonie et de la CoCoF à Bruxelles.

Au niveau international, outre les subsides accordés par W.B.I. (ex-C.G.R.I.), les agences Wallonie Bruxelles Musiques (WBM) et Wallonie Bruxelles Théâtre/Danse (WBT/D) poursuivent une mission de promotion de nos artistes à l'étranger.

Enfin, le Service de la diffusion organise des événements promotionnels (Entre Vues, Boutik Rock) et participe aux vitrines de présentation des spectacles à l'école organisées par les Provinces de Liège et de Namur (théâtre et danse à Huy, chanson à Namur).

### Modalités d'interventions

Le Service de la Diffusion décline ses interventions selon deux programmes principaux : « Spectacles à l'école » et « Tournées Art et Vie ».

Le programme « **Spectacles à l'école** » intervient en faveur de la programmation en temps scolaire, dans les écoles ou dans les lieux habituels de diffusion (essentiellement les centres culturels). Le bilan de ce programme est présenté chaque année aux Rencontres de Huy et disponible sur notre site à l'adresse :

<http://www.artscene.cfwb.be/WAS/Site/Pages/Diffusion/documents/bilansservice.html>.

Les « **Tournées Art et Vie** » reprennent, quant à elles, l'ensemble des interventions du Service de la Diffusion à destination du tout public (y compris les spectacles pour jeune public programmés en dehors du temps scolaire). L'un et l'autre de ces programmes sont développés en partenariat avec les services culturels des Provinces.

Il est à noter que la Province du Brabant Wallon a intégré le programme Art et Vie depuis le 1<sup>er</sup> janvier 2008.

Quant à la COCOF, ses interventions portent exclusivement sur les spectacles professionnels pour jeune public, diffusés tant à l'école qu'en dehors du temps scolaire.

L'efficacité de cette collaboration avec les Provinces et la souplesse des interventions accordées (représentation par représentation) est un des facteurs d'explication de la longévité et du succès de ces deux programmes de diffusion.

### Les bénéficiaires du Service de la Diffusion

Les programmes du Service de la Diffusion sont basés sur le principe de la double reconnaissance :

- celle des organisateurs, seuls habilités à introduire des demandes d'intervention
- celle des artistes, seuls habilités à bénéficier des subsides à l'issue de leurs prestations.

**Les programmeurs** voient leur budget artistique diminué significativement grâce aux subventions du Service de la Diffusion même s'ils ne perçoivent pas directement celles-ci. Les risques financiers qu'ils encourent sont ainsi réduits.

**Les artistes** reçoivent leur subside du Service de la Diffusion dans des délais raisonnables.

Outre la gestion de ces deux programmes, le Service de la Diffusion organise des **actions** destinées à promouvoir la circulation des spectacles figurant au catalogue des Tournées Art et Vie. Depuis 1991, les journées de visionnement « **Entre Vues** » proposent à l'intention des programmeurs des extraits de spectacles reconnus ainsi que des spectacles étrangers, en partenariat avec l'Association des Programmeurs Professionnels (Asspropro) et le réseau Area qui regroupe des bourses de spectacles en Belgique, France, Suisse et Québec.

Depuis 2001, les Entre Vues se poursuivent par une opération de promotion du programme rock : la **Boutik Rock**, qui aura lieu cette année du 10 au 13 février au Botanique.

#### L'attribution des quotas en faveur des organisateurs

La gestion des Tournées Art et Vie fut rapidement confrontée au problème de l'inadéquation des calendriers : la saison artistique s'étend de septembre à juillet, tandis que les budgets disponibles auprès des pouvoirs publics suivent l'année civile. Afin de tempérer un système qui favorisait les demandes introduites pour des représentations du début de l'année civile et ne pouvait plus répondre à celles du début de la saison, les budgets tendant à s'épuiser dès septembre voire plus tôt, le Service de la Diffusion a décidé d'octroyer aux organisateurs récurrents des quotas budgétaires réservés aux demandes potentielles. Cette mesure permit aux programmeurs bénéficiaires, désormais assurés en début d'année d'un montant d'intervention, de concevoir des saisons équilibrées et d'adopter une trésorerie basée sur le moyen terme et non plus sur l'urgence. L'efficacité de cette mesure est démontrée par les demandes fréquentes que reçoit le Service de la Diffusion, soit de la part des bénéficiaires de quotas qui souhaitent une revalorisation, soit de la part d'organisateur qui souhaitent intégrer ce régime.

Les quotas sont déterminés par le Service de la Diffusion en concertation avec ses partenaires provinciaux et la Cocof. Les critères pris en considération pour ce calcul sont le statut des organisateurs (centre culturel local ou régional, organisateur régulier, petit lieu, ...), leur volume d'activités et la manière dont leur quota s'est révélé insuffisant ou excédentaire au cours des deux ou trois dernières années.

Les centres culturels sont considérés comme les interlocuteurs privilégiés du Service de la Diffusion. Outre que la diffusion artistique professionnelle fait partie de leurs missions, ils offrent aux artistes ainsi qu'au public, des infrastructures et des compétences humaines, garantes de la qualité professionnelle des prestations.

Des quotas leur ont donc été prioritairement accordés ; en principe, chaque centre culturel reconnu est doté d'un quota (à quelques exceptions près), dont l'importance varie en fonction des critères mentionnés ci-dessus. **S'il s'avère en fin d'année (après la mi-septembre) que certains quotas restent inutilisés, les montants non dépensés par certains organisateurs sont utilisés pour répondre aux demandes introduites (elles aussi avant la mi-septembre) par d'autres organisateurs.**

## II. ANALYSE BILANTAIRE

### REPARTITION DES CREDITS DU SERVICE DE LA DIFFUSION

Pour l'ensemble de l'année 2009, le Service de la Diffusion a consacré un crédit de **2.567.858 euros** en faveur de la décentralisation des spectacles, adultes et scolaires (théâtre, musique, danse, conte, arts forains, spectacles pluridisciplinaires), au soutien aux petits lieux et aux événements promotionnels organisés par le Service.

Ce budget se répartit comme suit.

Type de programme	Budget 2007 (en €)	Budget 2008 (en €)	Budget 2009 (en €)	% du budget du Service
Tournées Art et Vie (détail : voir tableau ci-dessous)	1.154.072 €	1.162.986 €	1.309.858 €	51,01 %
Spectacles à l'école (dont 200.000 € de l'Enseignement)	737.000 €	737.000 €	762.000 €	29,67 %
Subventions annuelles aux petits lieux pluridisciplinaires et à Asspropro	316.000 €	320.000 €	359.000 €	13,98 %
Entre Vues, Boutik Rock, promotion et fonctionnement du service	133.000 €	133.000 €	137.000 €	5,34 %
<b>TOTAL</b>	<b>2.340.072 €</b>	<b>2.352.986 €</b>	<b>2.567.858 €</b>	<b>100 %</b>

### REPARTITION DU CREDIT DES « TOURNEES ART ET VIE »

Catégorie	Budget 2007 (en €)	Budget 2008 (en €)	Budget 2009 (en €)	% du budget d'Art et Vie
Lundis d'Hortense (Jazz Tour) et Centre de Théâtre Action	26.657 €	29.877 €	37.501 €	2,86 %
Programme musique classique	52.013 €	50.330 €	78.233 €	5,97 %
Programme Rock (hors Centres culturels et festivals)	61.030 €	59.786 €	74.977 €	5,72 %
Centres culturels et assimilés (quotas)	674.704 €	684.115 €	747.099 €	57,04 %
Centres culturels hors quotas : danse, mus. classique, rock, tournées Asspropro	128.035 €	117.878 €	114.953 €	8,78 %
Festivals (toutes disciplines artistiques)	71.091 €	66.173 €	74.643 €	5,70 %
Petits lieux	67.555 €	79.596 €	104.451 €	7,97 %
Education Permanente	64.994 €	65.116 €	67.576 €	5,16 %
Organisations de jeunesse	7.993 €	10.115 €	10.425 €	0,80 %
<b>TOTAL</b>	<b>1.154.072 €</b>	<b>1.162.986 €</b>	<b>1.309.858 €</b>	<b>100 %</b>

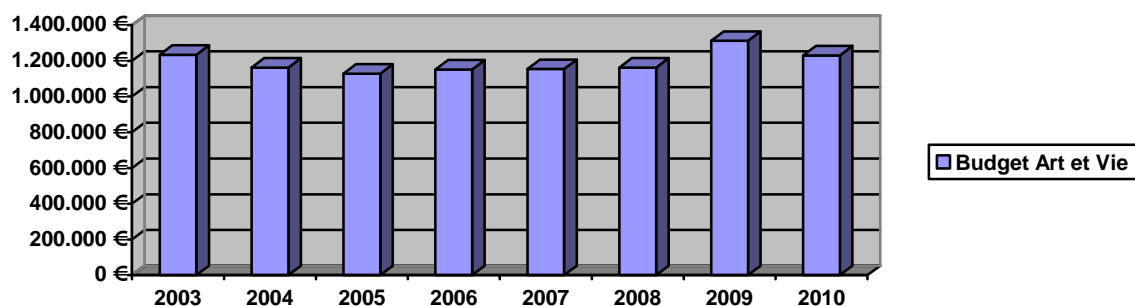
Ce tableau intègre des données concernant à la fois les disciplines artistiques et le statut des programmateurs. Ainsi, les enveloppes « hors quotas » et « festivals » comprennent aussi des interventions en rock et en musique classique (voir chapitre Détail par genre artistique). La catégorie « centres culturels » (quotas et hors quotas) demeure de loin la plus importante.

## EVOLUTION DU BUDGET EN 2010

Catégories	Budget 2009	Budget 2010
Spectacles à l'école (dont 200.000 € de l'Enseignement)	762.000 €	737.000 €
Musique classique, Programme Rock, Lundis d'Hortense, Centre de Théâtre Action	204.000 €	170.000 €
Centres culturels et assimilés (quotas et hors quotas)	850.000 €	810.000 €
Petits lieux, Festivals, Education Permanente, Organisations de jeunesse	258.000 €	250.000 €
<b>TOTAL</b>	<b>2.074.000 €</b>	<b>1.967.000 €</b>
<b>dont Art et Vie</b>	<b>1.312.000 €</b>	<b>1.230.000 €</b>

## EVOLUTION DU BUDGET ART ET VIE DE 2003 A 2010

Année	Nombre de représentations / concerts	Budget en €	Evolution totale des crédits depuis 2003
2003	2602	1.233.885 €	
2004	2693	1.162.220 €	
2005	2563	1.127.818 €	
2006	2551	1.151.009 €	
2007	2542	1.154.072 €	
2008	2570	1.162.986 €	
2009	2766	1.312.000 €	
2010	-	1.230.000 €	- 0,31 %



Comme l'indiquent les tableaux ci-dessus, les crédits destinés à la diffusion des arts de la scène n'avaient pas été augmentés ni indexés de 2003 à 2008, malgré la forte augmentation globale des crédits alloués à la Culture. L'année 2009 avait enfin permis de corriger cette situation grâce à une augmentation compensant la stagnation et même la régression des crédits depuis 2003.

Hélas, l'année 2010 s'annonce à nouveau très difficile, puisque les budgets subissent une diminution sans précédent, ramenant les crédits à un niveau inférieur à celui de 2003, nonobstant l'évolution du coût de la vie et le développement du secteur culturel en 7 ans.

Cette diminution entraîne les mesures suivantes pour l'année 2010 :

- quasiment aucun quota n'a pu être augmenté,
- les quotas qui n'avaient pas été entièrement utilisés ont été réduits,
- certains quotas totalement utilisés, voire dépassés, ont malgré tout été ramenés au montant 2008,

- aucun nouvel organisateur ne pourra être reconnu en 2010
- le nombre de représentations et concerts soutenus sera réduit, particulièrement en musique classique, en rock, en jazz et en théâtre action (article budgétaire amputé de 17 %)
- très peu d'interventions pourront être prises en considération lors de la redistribution des quotas en fin d'année.

## REPARTITION DES QUOTAS DES ORGANISATEURS

Globalement, les quotas se répartissent comme suit pour les années 2009 et 2010. Bien entendu, les chiffres définitifs varieront en fonction de l'utilisation effective de ces quotas. On notera que Bruxelles est sous-représentée par rapport à sa population, ce qui s'explique par le fait qu'outre les lieux de diffusion Art et Vie, cette Région dispose de nombreux lieux de création subventionnés par ailleurs (Théâtres, Palais des Beaux-Arts, Opéra, etc.).

<b>Quotas 2009</b>				
Province	Centres culturels et centres jeunes publics	Petits lieux	Education permanente	Lundis d'Hortense et Centre de Théâtre action (ensemble de la C.F.)
Brabant wallon	66.900	3.000	500	0
Bruxelles	107.750	37.700	3.000	LDH : 27.000
Hainaut	197.300	23.400	4.800	CTA : 13.000
Liège	184.300	22.400	34.700	0
Luxembourg	77.800	0	9.000	0
Namur	110.750	6.600	500	0
<b>Total</b>	<b>744.800</b>	<b>93.100</b>	<b>52.500</b>	<b>40.000</b>
<b>Total général</b>	<b>930.400</b>			

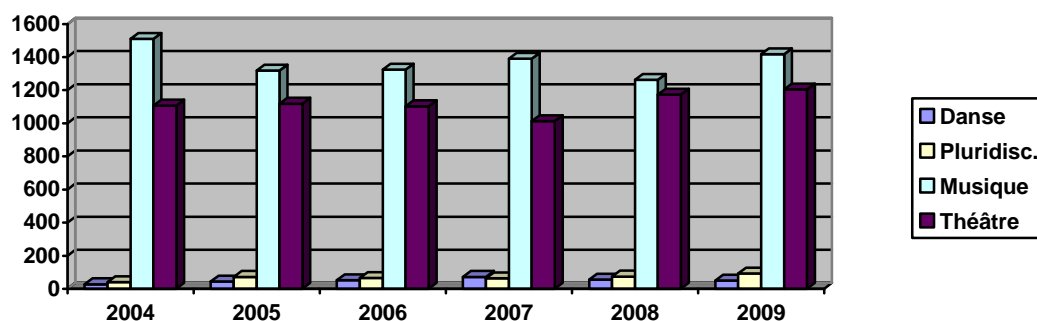
<b>Quotas 2010</b>				
Province	Centres culturels et centres jeunes publics	Petits lieux	Education permanente	Lundis d'Hortense et Centre de Théâtre action (ensemble de la C.F.)
Brabant wallon	67.100	3.200	500	0
Bruxelles	100.350	35.600	2.000	LDH : 25.000
Hainaut	193.500 (1800 nouv*)	22.000	4.600	CTA : 12.600
Liège	171.400	22.000	32.800	0
Luxembourg	74.400	0	9.800	0
Namur	107.300 (1700 nouv*)	6.600	500	0
<b>Total</b>	<b>714.050 (710.350)</b>	<b>89.400</b>	<b>50.200</b>	<b>37.600</b>
<b>Total général</b>	<b>891.250</b>			

\* dans les Provinces de Hainaut et de Namur, trois centres culturels qui bénéficiaient d'interventions hors quotas se sont vus attribuer un quota correspondant au montant qu'ils ont reçu hors quotas en 2009. Il s'agit donc d'une mesure neutre sur le plan budgétaire.

## REPARTITION SELON LES GRANDS GENRES ARTISTIQUES EVOLUTION DE 2004 à 2009

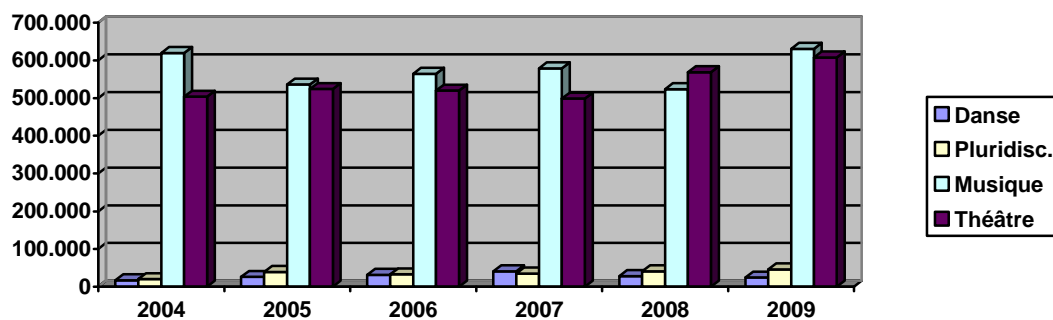
### 1. Nombre de représentations et de concerts soutenus

Catégorie	2004	2005	2006	2007	2008	2009
Danse	28	44	52	72	56	50
Poésie/littérature	8	11	7	4	5	3
Pluridisciplinaire	40	72	65	63	74	92
Musique	1510	1318	1324	1390	1262	1417
Théâtre	1107	1118	1103	1013	1173	1204
<b>TOTAUX</b>	<b>2693</b>	<b>2563</b>	<b>2551</b>	<b>2542</b>	<b>2570</b>	<b>2766</b>



### 2. Montants octroyés (en €)

Catégorie	2004	2005	2006	2007	2008	2009
Danse	16.944	25.866	31.549	40.888	28.290	24.435
Poésie/littérature	1.642	2.671	1.782	766	1.016	1.133
Pluridisciplinaire	20.191	38.996	32.843	34.812	41.002	45.961
Musique	619.577	536.144	564.685	578.821	524.039	630.663
Théâtre	503.866	524.141	520.150	498.785	568.639	607.666
<b>TOTAUX</b>	<b>1.162.220</b>	<b>1.127.818</b>	<b>1.151.009</b>	<b>1.154.072</b>	<b>1.162.986</b>	<b>1.309.858</b>



### 3. Constats

Au niveau global, le **nombre total de représentations et de concerts soutenus (2.766) a progressé de 196 unités, soit 7,63 %** par rapport à 2008. Ceci est la conséquence directe de l'augmentation budgétaire accordée en 2009, qui compensait, enfin, la non-indexation des budgets du Service de la diffusion depuis 2004.

Dès lors, la progression globale de 2004 à 2009 se révèle nettement plus faible : + 2,71 % en 5 ans, soit une progression de 0,54 % par an en moyenne.

Quant au **budget total** des Tournées Art et Vie, après quatre années de stagnation depuis 2004 et même de régression par rapport à 2003 (le budget s'élevait alors à 1.233.894 €), l'année 2009 a connu une hausse de 146.872 €, soit une hausse de 12,63 % par rapport à 2008. La progression budgétaire totale de 2003 à 2009 représente seulement 6,16 % en 6 ans, soit 1,03 % par an.

Soulignons que **2.766 interventions par an représentent, en moyenne, plus de 53 spectacles soutenus chaque semaine de l'année** (et encore, ce chiffre n'inclut-il que les Tournées Art et Vie, donc hors spectacles scolaires, et hors groupes non reconnus).

Comme chaque année, on constate que deux grands genres artistiques se sont partagé l'essentiel des interventions en 2009 : la musique et le théâtre.

En **musique**, le nombre d'interventions est passé de 1.262 à 1.417, ce qui représente une forte progression : 155 concerts supplémentaires (+ 12,28 %), sans toutefois retrouver le niveau atteint en 2003 ou en 2004. Rappelons que l'année 2008 était à ce point de vue la plus mauvaise observée depuis 1999.

Le montant des interventions, qui avait chuté à 524.039 € en 2008, est remonté à 630.663 € en 2009 (+ 106.624 €, soit + 20,35 %), sans retrouver, ici aussi, le niveau de 2003 (655.961 €).

La moyenne financière des interventions est passée de 415 € par concert en 2008 à 445 € en 2009, retrouvant enfin le même niveau qu'en 2003.

Le **théâtre**, qui avait nettement progressé en 2008, tant en nombre de représentations soutenues (1.173 contre 1.013 en 2007) qu'en volume financier (568.639 € contre 498.785 €) a encore poursuivi sa courbe ascendante, mais de manière moins soutenue : + 2,64 % en nombre de représentations et + 6,86 % en montant.

En conséquence, le montant moyen par représentation est passé de 485 € à 505 €.

Les **spectacles pluridisciplinaires**, bien que nettement moins nombreux, ont progressé de 18 unités, soit 24 % en nombre et 12,09 % en montant total.

La **danse**, par contre, a régressé pour la deuxième année consécutive, après avoir connu une progression constante de 2004 à 2007.

## DETAIL PAR GENRE ARTISTIQUE

### 1. Danse

Catégorie	2004		2005		2006		2007		2008		2009	
	Nbre	Budget €	Nbre	Budget €	Nbre	Budget €	Nbre	Budget €	Nbre	Budget €	Nbre	Budget €
Contemporaine	20	14.567	41	25.191	50	31.144	68	40.041	55	28.073	47	23.755
Folklorique	8	2.377	3	675	2	405	4	847	1	217	3	680
<b>TOTAUX</b>	<b>28</b>	<b>16.944</b>	<b>44</b>	<b>25.866</b>	<b>52</b>	<b>31.549</b>	<b>72</b>	<b>40.888</b>	<b>56</b>	<b>28.290</b>	<b>50</b>	<b>24.435</b>

Après le net recul qu'avait connu la diffusion de ce secteur en 2003 et 2004, la danse a progressé fortement de 2005 à 2007 pour redescendre en 2008 et 2009.

Encore faut-il remarquer que la grande majorité des représentations concerne des spectacles de danse jeune public : les compagnies ayant le plus tourné appartiennent à ce secteur.

La diffusion de la danse contemporaine pour adultes reste limitée à une ou deux représentations par compagnie et à quelques programmateurs spécialisés, malgré que ces subventions soient octroyées hors quotas.

Compagnies de danse ayant le plus tourné en Art et vie en 2009 (et nombre d'interventions):  
Compagnie Iota (11), Cie F. Chazerand (10), Cie Dessources (6), 4 Haut Théâtre (4).

### 2. Poésie et littérature

Catégorie	2004		2005		2006		2007		2008		2009	
	Nbre	Budget €	Nbre	Budget €	Nbre	Budget €	Nbre	Budget €	Nbre	Budget €	Nbre	Budget €
Poésie/litt.	8	1.642	11	2.671	7	1.782	4	766	5	1.016	3	1.133

Avec 3 interventions pour un total annuel de 1.133 €, ce domaine est de plus en plus marginal dans l'ensemble du budget « Art et Vie ». Rappelons que la défense de ce secteur est essentiellement assurée par le Service de la Promotion des Lettres et n'entre pas dans les priorités du Service général des Arts de la scène.

### 3. Spectacles musicaux et pluridisciplinaires

Catégorie	2004		2005		2006		2007		2008		2009	
	Nbre	Budget €	Nbre	Budget €	Nbre	Budget €	Nbre	Budget €	Nbre	Budget €	Nbre	Budget €
Pluridisciplinaire	40	20.191	72	38.996	65	32.843	63	34.812	74	41.002	92	45.961

Peu fournie jusqu'en 2003, cette catégorie a connu un accroissement significatif en 2004 et 2005 et a encore progressé en 2008 et 2009.

Spectacles ayant le plus tourné en Art et vie en 2009 (et nombre d'interventions):  
Théâtre du Copeau : Waff! et Du Tic au Tac (25), Les Troyens – Bernard Massuir\* (22), Collectif Cil : Albatros (7)

\* en tournée Asspropro en 2009 suite à son passage aux Entre Vues

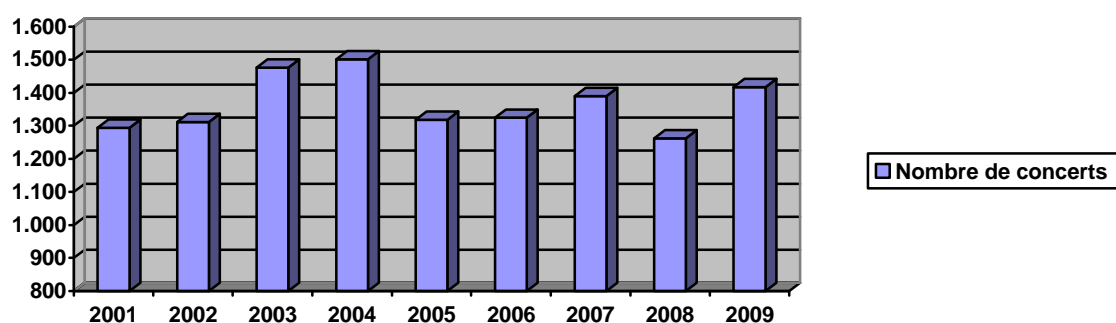
## 4. Musique

### 4.1. Détail par genre musical de 2006 à 2009

Catégorie	2006		2007		2008		2009			
	Nbre sorties	Budget €	Nbre sorties	Budget €	Nbre sorties	Budget €	Nbre sorties	% p/r A&V	Budget €	% p/r A&V
Classique	214	74.330	222	74.062	236	79.897	260	9,40%	97.145	7,42%
Blues	21	10.375	20	8.338	15	5.168	7	0,25%	3.230	0,25%
Chanson	170	82.374	187	92.528	174	82.611	235	8,50%	120.300	9,18%
Chanson jeune public	118	67.402	101	58.676	123	65.663	145	5,24%	81.369	6,21%
Mus. insolite/contempo.	70	30.876	52	20.394	62	25.141	42	1,52%	18.959	1,45%
Jazz	220	108.080	250	110.565	223	101.682	276	9,98%	131.661	10,05%
Musiques du monde	124	54.108	140	65.414	124	60.964	111	4,01%	57.592	4,40%
Percussions	8	2.659	9	5.055	4	2.314	6	0,22%	3.340	0,25%
Rock	299	111.920	327	115.775	204	70.946	232	8,39%	79.870	6,10%
Mus. urbaines (hip hop)	-	-	5	2.900	18	7.880	20	0,72%	10.119	0,77%
Chorales (amateurs)	29	9.378	33	11.955	40	11.680	34	1,23%	11.671	0,89%
Fanfares et Harmonies	33	8.158	33	10.154	24	6.051	19	0,69%	4.824	0,37%
Autres ens. d'amateurs	18	5.025	11	3.005	15	4.042	30	1,08%	10.583	0,81%
<b>TOTAUX</b>	<b>1.324</b>	<b>564.685</b>	<b>1.390</b>	<b>578.821</b>	<b>1.262</b>	<b>524.039</b>	<b>1.417</b>	<b>51,23%</b>	<b>630.663</b>	<b>48,15%</b>

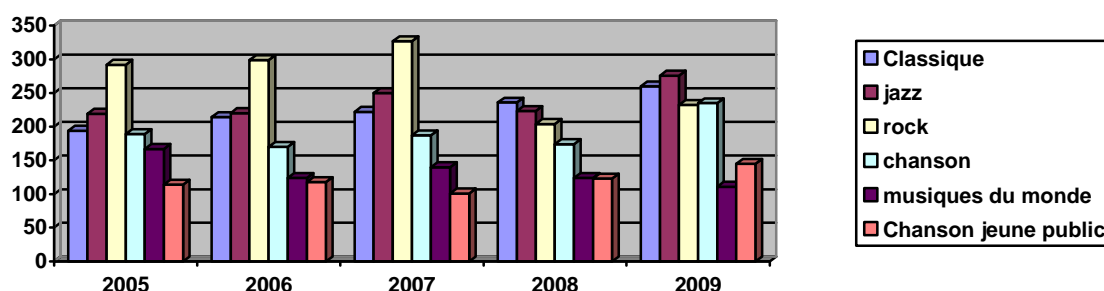
### 4.2. Evolution globale des aides Art et Vie en musique de 2001 à 2009

MUSIQUE	Nombre de sorties	% du total de sorties A&V	Budget en €	% du budget total d'Art et Vie
Année 2001	1294	57,44 %	503.058 €	55,38 %
Année 2002	1311	53,97 %	526.583 €	52,42 %
Année 2003	1476	55,49 %	655.961 €	53,32 %
Année 2004	1501	55,45 %	632.080 €	53,11 %
Année 2005	1318	55,64 %	536.144 €	47,70 %
Année 2006	1324	51,51 %	564.685 €	49,06 %
Année 2007	1390	54,68 %	578.821 €	50,16 %
Année 2008	1262	49,08 %	524.039 €	45,06 %
Année 2009	1417	51,21 %	630.663 €	48,15 %



En 2009, comme nous l'avons déjà souligné, la musique a progressé de 12,28 % en nombre de concerts et de 20,35 % en volume budgétaire par rapport à 2008, qui était une année particulièrement faible.

Les hausses sont surtout sensibles en chanson française, en jazz et, dans une moindre mesure, en chanson jeune public, en rock et en musique classique. Par contre, les musiques du monde sont en diminution, de même que le blues et les musiques insolites/inclassables.



#### Quant au détail par genre musical :

- Le **jazz** a fortement progressé, passant de 223 à 276 concerts (+ 23,77 %) et le budget affecté au jazz a fait un bond de près de 30 %. Il arrive pour la première fois en tête de tous les genres musicaux, ce qui est remarquable pour une discipline que l'on qualifie souvent de pointue ou d'élitiste. Cette performance démontre la réputation des musiciens de jazz belges ainsi que le dynamisme des festivals et des clubs. Soulignons aussi que 23 concerts ont été programmés en Tournée Asspropro et 57 concerts l'ont été par les Lundis d'Hortense, seuls ou en collaboration avec des organisateurs locaux (Jazz Tour et festivals). Ces 80 concerts représentent à eux seuls 29 % des prestations soutenues en jazz en 2009.

#### Groupes de jazz ayant le plus tourné en Art et vie en 2009 (et nombre d'interventions):

*Jacques Stotzem (13), Thierry Crommen Solo\* et Quartet\*\* (12), J-L. Rassinfosse – J-Ph. Collard-Neven\* (11), Cécile Broché-Etienne Bouyer-Bert Joris\*\* (11), Quentin Dujardin\*\* (9), Henri Greindl Quintet\*\* (9), Bernard Guyot (8), Mathilde Renault (8), Greg Houben Trio\*\*\* (7), Renaud Patigny (7), Olivier Collette Quartet\*\* (7), O Juliette (7), Al Orkesta\*\* (7), Tuur Florizoone (6), Massot-Florizoone-Horbaczewski\*\* (6), Eve Beuvens Quartet\*\* (6).*

\* en tournée Asspropro en 2009 suite à son passage aux Entre Vues 2008 ou 2009

\*\* Jazz Tour des Lundis d'Hortense

\*\*\* groupe programmé aux Entre Vues 2008 ou 2009

- La **musique classique** a continué sa progression (+ 24 concerts, soit + 10 %), constante depuis 2005, et arrive en deuxième position en nombre de concerts (260, soit 9,40 % du total Art et Vie) mais ne représente que 7,42 % du budget d'Art et Vie (97.145 €, en hausse de 21%). Cette différence s'explique par le calcul forfaitaire des interventions en fonction du nombre d'artistes, selon des barèmes encore défavorables à la musique classique. Heureusement, l'augmentation budgétaire obtenue en 2009 a permis de revaloriser ceux-ci d'environ 15 %, résorbant ainsi une partie du déséquilibre. Pour 2010, d'importants problèmes risquent de se poser, puisque ce budget est en diminution de près de 20 %, comme celui du Programme Rock.

A noter que, depuis 2009, les ensembles de musique classique amateur (codes MCC, 12 concerts en 2009) n'ont plus été comptabilisés dans ces chiffres mais bien dans la rubrique « autres ensembles d'amateurs ».

Il est difficile de citer les artistes qui ont le plus tourné en Art et Vie. En effet, la plupart des musiciens classiques jouent dans plusieurs formations différentes (en solo, duo, trio, etc.) et chaque ensemble reçoit un numéro de code spécifique. On constate une grande multiplicité des ensembles soutenus.

Ensembles ayant bénéficié d'au moins trois aides Art et Vie en 2009:

*Duo Marie Hallynck – Muhiddin Demiriz (3), Trio Talweg (4), Trio Van Neste (3), Quatuor Lamina (5), Ensemble Quartz (5), Quatuor Danel (3), Ensemble Astoria (4), Le Florilège musical (4), Ensemble de clarinettes de la C.F. (4), Ricercar Consort (3), Euro Symphonic Orchestra (3), Orchestre National de Belgique (5).*

Pour 2009, les 260 subventions octroyées se sont réparties comme suit : 44 récitals, 70 concerts en duo, 38 en trio (ce qui est inhabituellement élevé), 36 en quatuor ou quintette, 66 pour des ensembles, 6 pour des orchestres symphoniques (ONB et OPL).

- Le **rock**, qui avait régressé de manière flagrante en 2008 (204 concerts contre 327 en 2007), a repris des couleurs avec 232 concerts soutenus (+ 13,73 %). La diminution observée par rapport à 2007 peut s'expliquer par le fait que plusieurs groupes importants étaient en studio afin de préparer un nouvel album et que les groupes les plus renommés, dont le cachet dépasse 5.000 € en moyenne, ne sont plus soutenus par le Programme Rock.

Groupes de rock ayant le plus tourné en Art et vie en 2009 (et nombre d'interventions):

*Jeronimo (17), The Experimental Tropic Blues Band (15), Malibu Stacy (14), Joshua (10), KomaH\*\* (10), Camping Sauvach (9), Bikinians\*\* (8), Starving (8), Hulkk (8), The Von Durden Party project\* (8), Depotax\* (6), Alpha 2.1\*\* (6), Dan San (5)*

\* groupe programmé à la Boutik Rock 2008

\*\* groupe programmé à la Boutik Rock 2009

- De toutes les musiques, c'est la **chanson française**, généralement en retrait, qui a réalisé la progression la plus fulgurante, passant de 174 concerts à 235, pour un total de 120.300 €, soit + 35 % en nombre et + 45 % en montant !

Plusieurs artistes ont donné de nombreux concerts suite à leur passage aux Entre Vues.

Chanteurs ayant le plus tourné en Art et vie en 2009 (et nombre d'interventions):

*Suarez\*\* (14), Balimurphy (12), Milann et Laloy\*\* (12), Gérard W (9), William Dunker (8), Stéphanie Blanchoud\*\* (8), Orfeo (8), Miam Monster Miam\*\* (6)*

*Signalons aussi le nombre élevé de prestations de Bernard Massuir\* (22 dates), repris dans la catégorie "Spectacle musical" (SMU)*

\* en tournée Asspropro en 2009 suite à son passage aux Entre Vues 2008

\*\* groupe programmé aux Entre Vues 2008 ou 2009

- La **chanson jeune public** a bien progressé sur une période de deux ans : 101 concerts en 2007, 123 en 2008 et 145 en 2009, soit + 43,56 % depuis 2007, ce à quoi il convient d'ajouter les interventions octroyées en chanson à l'école (160 concerts pour un total de 81.291 € en 2009).

Rappelons aussi l'action des Jeunesses Musicales de la C.F. qui fournissent un travail considérable (36.000 heures d'activités publiques par an) et font tourner des groupes musicaux de tous styles dans les écoles et les académies.

Chanteurs jeune public ayant le plus tourné en Art et vie en 2009 (et nombre):

*Les Déménageurs (23), André Borbé (20), Christian Merveille (18), Mamémo (14), Les Chèvres à pull (14), Geneviève Laloy (10), Yvette Berger (9), Moustà Largo (9)*

Il convient de souligner l'importante tournée d'adieu de Christian Merveille, mettant fin à une longue carrière au service de la chanson et des enfants.

- Les **musiques du monde** sont l'un des rares secteurs à ne pas avoir profité de l'augmentation budgétaire allouée en 2009 : pour la deuxième année consécutive, on constate un recul de la demande (111 concerts contre 140 en 2007), même si le montant de l'intervention moyenne est passé de 436 € par concert en 2006 à 519 € en 2009.

Groupes ayant le plus tourné en Art et vie en 2009 (et nombre d'interventions):

*Olivier Cima\* (10), Zongora\*\* (9), Luc Pilartz (7), Didier Laloy (7), Klezmic Zirkus (5)*

\* en tournée Asspropro en 2009 suite à son passage aux Entre Vues 2008

\*\* groupe programmé aux Entre Vues 2008 ou 2009

- Enfin, **les autres styles musicaux** (blues, musique insolite, percussions, chorales, fanfares, harmonies, etc.) représentent des budgets plus réduits et concernent un nombre d'artistes et de programmeurs nettement plus restreint.

La plupart de ces catégories régressent, sauf les **musiques urbaines** (hip hop, funk, etc.), catégorie créée en 2007 et qui est passée de 5 à 20 concerts en l'espace de deux ans.

La volonté des Services de la Musique et de la Diffusion est de poursuivre la professionnalisation de ce secteur émergent et la politique volontariste entamée en sa faveur.

Groupes ayant le plus tourné en Art et vie en 2009 (et nombre d'interventions):

- *Musiques urbaines : Veence Hanao\* (6), D-Y-Namic (6), Scylla (3)*

- *Blues : Marc Lelangue (5)*

- *Musiques insolites, inclassables et Percussions : Jean-Christophe Renault (7), Don Fiasco (5), Cramique (4), Fabian Beghin (4), Collectif du Lion (3), Alexandre Furnelle (3), Fanfare du Commando Fête\* (3), A consommer de préférence (3), Alimentation générale\* (3),*

\* groupe programmé aux Entre Vues 2008 ou 2009

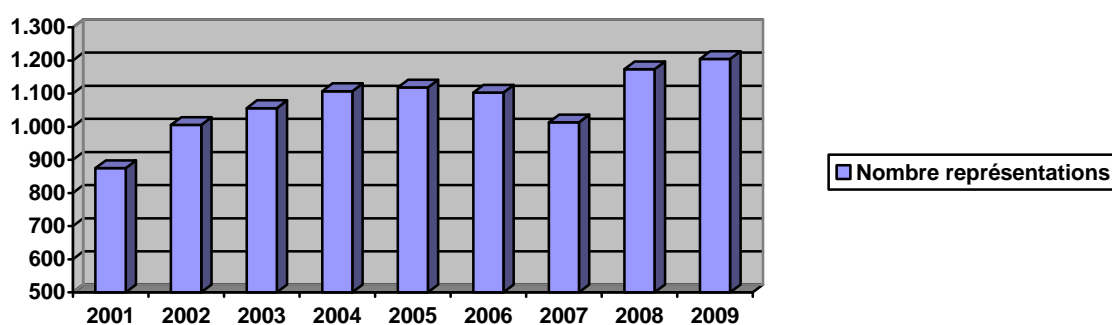
## 5. Théâtre, Conte, Cirque, Arts forains et de la rue

### 5.1. Détail par genre théâtral de 2006 à 2009

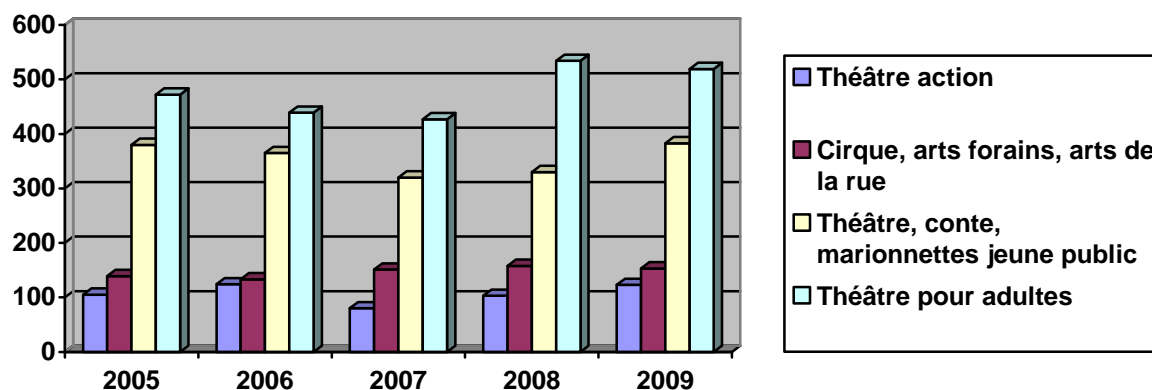
Catégorie	2006		2007		2008		2009			
	Nbre sorties	Budget €	Nbre sorties	Budget €	Nbre sorties	Budget €	Nbre sorties	% p/r A&V	Budget €	% p/r A&V
Théâtre action profess.	97	35.104	52	17.744	66	22.800	67	2,42%	28.626	2,19%
Théâtre action amateurs	27	3.934	28	4.260	37	4.625	56	2,03%	14.510	1,11%
Théâtre dialectal (amat.)	8	1.704	5	996	1	208	2	0,07%	444	0,03%
Conte pour adultes	34	11.056	30	8.509	47	12.270	24	0,87%	7.886	0,60%
Théâtre pour adultes	439	272.747	427	264.133	534	330.037	519	18,76%	310.206	23,69%
Cirque, Arts forains, rue	133	65.565	151	81.098	158	72.657	153	5,53%	80.565	6,15%
Théâtre jeune public	256	100.175	251	101.709	236	95.486	300	10,85%	129.871	9,91%
Conte pour jeune public	45	12.424	31	9.066	21	6.673	19	0,69%	6.048	0,46%
Marionnettes	64	17.441	38	11.270	73	23.883	64	2,31%	29.510	2,26%
<b>TOTAUX</b>	<b>1.103</b>	<b>520.150</b>	<b>1.013</b>	<b>498.785</b>	<b>1.173</b>	<b>568.639</b>	<b>1.204</b>	<b>43,53 %</b>	<b>607.666</b>	<b>46,40 %</b>

### 5.2. Evolution globale des aides Art et Vie en théâtre de 2001 à 2009

THEATRE	Nombre de sorties	% du total de sorties A&V	Budget en €	% du budget total d'Art et Vie
Année 2001	875	38,96 %	364.781 €	40,16 %
Année 2002	1.005	41,38 %	431.843 €	42,50 %
Année 2003	1.056	41,10 %	542.953 €	42,69 %
Année 2004	1.107	41,14 %	503.866 €	42,78 %
Année 2005	1.118	43,29 %	524.141 €	46,30 %
Année 2006	1.103	43,05 %	520.150 €	45,44 %
Année 2007	1.013	39,85 %	498.785 €	43,23 %
Année 2008	1.173	45,66 %	568.639 €	48,89 %
Année 2009	1.204	43,53 %	607.666 €	46,40 %



La diffusion du théâtre, du conte et des arts forains, qui avait progressé de 2001 à 2004 et quelque peu régressé ensuite, a connu en 2008 et, dans une moindre mesure en 2009, une forte hausse du nombre de représentations soutenues (+ 191, soit + 18,8 % en deux ans) et donc du budget y affecté (+ 108.881 €, soit + 21,8% depuis 2007).



Le **théâtre pour adultes**, qui avait fortement progressé en 2008 (+ 107 représentations), a subi une légère baisse en 2009 (- 15 représentations). Dans l'ensemble, 2008 et 2009 restent deux très bonnes années pour la diffusion théâtrale.

Le **théâtre action**, lui, a de nouveau progressé en 2009, retrouvant le niveau atteint en 2006 après une année 2007 très en retrait (+ 53,75 % en nombre de représentations et + 96 % en montant en deux ans).

Compagnies ayant le plus tourné en Art et vie en 2009 (et nombre d'interventions):

- **Théâtre action** : Théâtre du Public (24), Alvéole (15), Cie Maritime (12), Atelier du Théâtre de la Communauté (11), Cie du Campus (10), Atelier de la Cie Buissonnière (10)

- **Théâtre adulte général** : Hamadi\* (22), Th. Le Public (20), Biloxi 48 (19), Pierre Mathues (17), Bruno Coppens (16), Th. National (14), Infini Th. (13), Th. Loyal du Trac (13), Th. Royal des Galeries (13), XK Th.- Bash \* (13), Sokan (12), Atelier Th. Jean Vilar de LLN (11), Zidani (11), Th. de la Rumeur (11), Une Compagnie (11), Th. de l'Escalier (10), Klark Th. (10)

\* en tournée Asspropro en 2009 suite à son passage aux Entre Vues 2008 ou 2009

Le **théâtre, le conte et les marionnettes pour jeune public** ont globalement progressé de 16% en 2009 : 383 représentations contre 330 en 2008 et 320 en 2007 pour un budget de 165.429 € (contre 126.042 € en 2008).

A ces spectacles destinés au public familial, il convient d'ajouter le secteur du Théâtre à l'école auquel le Service de la Diffusion a consacré 680.709 € en 2009 (contre 664.712 € en 2008).

Il est intéressant de noter que le théâtre jeune public est largement programmé dans le cadre scolaire et beaucoup moins à destination du public familial, à l'inverse de la chanson jeune public qui est plus programmée en Art et Vie et assez peu en horaire scolaire. Sans doute y a-t-il encore beaucoup de professeurs attentifs à faire découvrir le théâtre à leurs élèves, tandis que les cours de musique ont hélas quasiment disparu des grilles horaires de l'enseignement obligatoire. Par contre, il est manifeste que les parents emmènent leurs enfants voir de la chanson aussi bien que du théâtre.

Compagnies ayant le plus tourné en Art et vie en 2009 (et nombre d'interventions):

- **Théâtre pour jeune public** : Th. de la Guimbarde (37), Foule Th. (28), Th. du Papyrus (20), 4 Haut Th. (14), Cie des Mutants (13), Ateliers de la Colline (12), Arts et couleurs (12), Th. Oz (12), Nuna Th. (11), Th. Agora (11), L'Anneau (10), Zététique Th. (6)

- *Théâtre de marionnettes : Th. des 4 mains - Abaar (22), Th. des 4 mains –Mme Sonnette, Ranelot et Buffolet (12), Dwich Th. (6)*
- *Conte pour enfants : Cie de l'Arbre Rouge (14)*

Le secteur du **Cirque, arts forains, arts de la rue** a connu une légère baisse du nombre de représentations (153 contre 158) mais une hausse du montant total octroyé (80.565 € contre 72.657 €). De 2006 à 2009, la progression représente 15 % en nombre et 22,88 % en montant.

*Compagnies ayant le plus tourné en Art et vie en 2009 (et nombre d'interventions):*

*Ah Mon Amour\** (24), *Th. du Sursaut* (16), *Les Zyrgomatik* (11), *Les Argonautes* (10), *Les Baladins du Miroir* (9), *Cie des Chemins de terre* (8), *Cie Baladeu'x* (8)

\* en tournée Asspro en 2009 suite à son passage aux Entre Vues 2008

Les circuits de diffusion du **conte pour adultes** sont relativement différents de ceux du théâtre et le nombre d'artistes professionnels actifs dans ce domaine est assez réduit.

En 2009, le conte a régressé, après une année 2008 exceptionnelle. Le montant moyen par intervention a, par contre, augmenté (329 € contre 261 €).

Notons toutefois l'importante tournée Asspro de Hamadi (22), suite à son passage aux Entre Vues 2009, qui est reprise dans la catégorie « théâtre ».

Enfin, le théâtre dialectal reste très peu programmé en Art et Vie (2 représentations sur l'année).

*Conteurs ayant le plus tourné en Art et vie en 2009 (et nombre d'interventions):*

- *Conte pour adultes : Michèle Nguyen* (6), *Cie des mots perdus – Italia Gaeta* (5)

+ *Hamadi\** (22), repris dans la catégorie « théâtre adulte »

\* en tournée Asspro en 2009 suite à son passage aux Entre Vues 2009

## 6. Montant moyen des interventions - incidences de la réforme Art et Vie

Le 1<sup>er</sup> septembre 2009 est entrée en vigueur une réforme du système Art et Vie, portant notamment sur le calcul des montants d'intervention de la Communauté française et des Provinces.

**Il est encore trop tôt pour pouvoir évaluer sérieusement l'impact de cette réforme, après seulement quatre mois d'application.**

L'une des craintes des organisateurs et des artistes était que le passage au forfait n'entraîne une diminution des subventions allouées. Rappelons que le principe même d'un passage au forfait, et l'un des objectifs affirmés du nouveau système de calcul, est d'octroyer le même montant à tous les groupes d'une même discipline artistique composés du même nombre d'artistes et de techniciens. Les artistes émergents sont dès lors soutenus de la même façon que les artistes les plus renommés. Ce système entraîne donc forcément des hausses pour certains et des baisses pour d'autres.

Une première analyse statistique permet d'observer l'impact global et par discipline, en calculant la subvention moyenne octroyée en 2009 avant la réforme et en la comparant à celle octroyée à partir de septembre.

Discipline	subvention moyenne 2008	subvention moyenne janv. à août 09	subvention moyenne sept. à déc. 09
<b>Danse</b>	<b>505 €</b>	<b>475 €</b>	<b>516 €</b>
<b>Total musique (y.c. classique et rock)</b>	<b>415 €</b>	<b>444 €</b>	<b>449 €</b>
dont :			
Chanson française	474 €	517 €	505 €
Chanson pour enfants	534 €	541 €	582 €
Musique insolite	405 €	408 €	428 €
Jazz	456 €	489 €	461 €
Musiques du monde	492 €	516 €	522 €
Musiques urbaines, hip hop	438 €	483 €	560 €
Mus. amateurs (chorales, harmonies)	276 €	331 €	320 €
<b>Total théâtre, conte, arts forains</b>	<b>485 €</b>	<b>507 €</b>	<b>500 €</b>
dont :			
Théâtre action	266 €	317 €	402 €
Conte (adultes)	261 €	295 €	396 €
Arts forains	460 €	538 €	501 €
Théâtre jeune public	382 €	388 €	485 €
<b>TOTAL GENERAL</b>	<b>453 €</b>	<b>474 €</b>	<b>473 €</b>

N.B. si les mêmes barèmes s'appliquent à toutes les musiques, par exemple, des différences continuent à être observées, du fait que les forfaits dépendent du nombre d'artistes et de techniciens et que, d'un genre à l'autre, les groupes soutenus en 2009 sont plus ou moins nombreux.

Rappelons également que la musique classique et le rock étaient déjà soutenus via un système de forfaits, depuis de nombreuses années.

### **Constats après 4 mois :**

- Globalement, la crainte d'une diminution générale des interventions peut être écartée : les barèmes avaient été calculés pour être neutres budgétairement et, dans les faits, **la moyenne générale par intervention est tout à fait identique, à un euro près, à ce qu'elle était au cours des huit premiers mois de l'année** (474 € contre 473 !). Par rapport à 2008, la moyenne a progressé de 20 €.

- La danse et la musique, disciplines qui étaient moins bien subventionnées, progressent (+ 41 et + 5 € respectivement par représentation), tandis que le théâtre, mieux soutenu que les autres disciplines, régresse très légèrement (- 7 € par représentation) par rapport à début 2009, mais progresse de 15 € par rapport à 2008.

- Au sein des musiques non classiques, la chanson pour enfants et le hip hop progressent fortement, les musiques du monde et insolites, légèrement. La chanson et le jazz régressent légèrement, tout en restant supérieurs à ce que ces genres recevaient en 2008 et à la moyenne générale en musique.

- Le théâtre action, le théâtre jeune public et le conte, habituellement moins bien subventionnés que le théâtre adulte, progressent fortement.

**Aucune conclusion définitive ne peut être tirée de ces montants, après 4 mois seulement. Les variations observées d'un genre artistique à l'autre, ou avant et après la réforme peuvent découler du fait que certains spectacles à gros ou à petit effectif ont beaucoup tourné en début ou en fin d'année.**

Comme nous l'avons annoncé depuis 2007, une évaluation plus globale sera effectuée après un an de fonctionnement, afin d'apporter des modifications, si nécessaire.

Les moyennes observées dépendent également du budget dont dispose le Service de la Diffusion : si ce budget est augmenté ou au moins indexé dans le futur, les barèmes le seront également, ce qui permettra de corriger certaines inégalités. Dans le cas contraire, la situation actuelle sera figée en attendant une embellie budgétaire.

### III. CONCLUSIONS

#### 1. Du point de vue des organisateurs

Comme d'habitude, le Service de la Diffusion a soutenu prioritairement les organisateurs qui développent une programmation régulière, une fidélisation du public et qui peuvent accueillir les artistes dans des conditions techniques professionnelles.

Il s'agit des centres culturels, des petits lieux et des festivals. Même pour ces organismes « privilégiés », les crédits s'avèrent souvent insuffisants pour leur permettre de remplir leur mission de diffusion.

Les organisateurs pour lesquels la diffusion ne constitue qu'un aspect de l'objectif socioculturel poursuivi (**éducation permanente, organismes de jeunesse...**) ont dû être considérés comme moins prioritaires.

Signalons que depuis 2007, les subsides annuels aux lieux exclusivement musicaux (clubs de jazz, réseau rock Plasma) ont été transférés au Service de la Musique, tandis que le Service de la Diffusion continue à gérer les subventions annuelles des lieux pluridisciplinaires (La Soupape, La Samaritaine, Ferme de Martinrou, Ferme de la Dîme, Ex-Cale, etc.).

#### 2. Du point de vue des artistes

En 2009, le nombre total de représentations et de concerts soutenus a progressé de 7,63 % par rapport à 2008.

**Les genres qui ont progressé** sont : la chanson française (+ 35 %), le jazz (+ 24 %), les spectacles pluridisciplinaires (+ 24 %), la chanson jeune public (+ 18 %), le rock (+ 14 %), le hip hop (+ 11 %), la musique classique (+ 10 %), le théâtre action (+ 19 %), le théâtre jeune public (+ 16 %).

Par contre, **d'autres ont été un peu moins programmés** dans le circuit Art et Vie : la danse, les musiques du monde, le théâtre pour adultes, le conte, les arts forains. Néanmoins, sur une période de deux ans, la plupart de ces secteurs ont progressé également.

Ceci démontre que la moindre augmentation budgétaire permet un développement immédiat et sensible de la carrière de nombreux artistes et leur donne l'opportunité de rencontrer un public plus nombreux, auprès de programmeurs multiples.

Hélas, pour l'année 2010, l'effet inverse sera observé, puisque le budget affecté à la Diffusion est ramené à ce qu'il était en 2003.

Pour 2009, les programmes « Art et Vie » (2.766 interventions) et « Spectacles à l'école » (1.589 interventions) ont permis au public d'assister à 4.355 spectacles d'artistes de la Communauté française programmés par plus de 350 organisateurs.